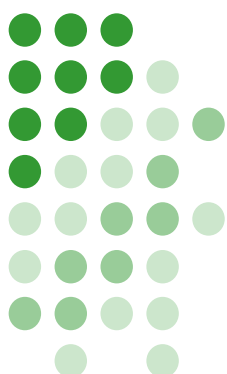
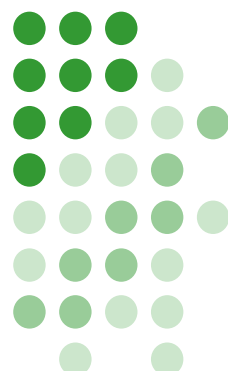


# Memòria d'Activitats



**2015**

## MEMÒRIA D'ACTIVITATS 2015



Plaça Doctor Robert n.º 1  
08221 Terrassa  
tel.937314845  
info@aalba.org  
www.aalba.org



### Presentació

- Carta del President
- Serveis de l'Associació

### Centre de Dia

#### Programes Assistencials

- Programa d'Acollida Immediata (PAI)
- Activitats Laborals Usuaris en Actiu (ALUA)
- Programa Lliure de Drogues (PLD)
- Seguiment
- Inserció Sociolaboral. Incorpora
- Programa Judicial Penitenciari
- Prevenió i Sensibilització
- Infermeria
- Campanya Contra la Violència Familiar

#### Més pels qui tenen Menys

- Menjador
- Bugaderia
- Lots
- Rober

### Unitat de Crisi

#### Altres accions

##### Accions Permanents

- Museu i Sala D'Actes
- Cooperació Internacional. Burkina Faso.
- Avaluació i Recerca. Base de Dades.

##### Accions Puntuals 2015

- Jornada "Crisi dins la Crisi"
- "Rastrillo" Solidari
- Participació en Mitja Marató, Fira de la Salut, Sant Jordi..

### Dades Usuaris

### Comunicació i Xarxes Socials

### Dades econòmiques

### El nostre equip

- Assemblea de socis i Junta directiva
- Equip Administratiu
- Equip terapèutic

### Treball en xarxa



Enric Riverola, president d'ALBA des de setembre 2015

## Presentació

Centre de dia

Unitat de crisi

Altres accions

Dades Usuaris

Comunicació

Dades econòmiques

El nostre equip

Treball en xarxa

El compromís en aquest exercici és augmentar la nostra presència al si de la societat terrassenca. Volem, decididament, ser un referent en l'ajut de les persones més febles.

## EL NOSTRE REPTA DE FUTUR

Sempre és difícil prendre la possessió d'un lloc a mitja campanya. Això és el que ha passat a ALBA en aquest exercici. Però gràcies al personal ha estat més fàcil del que podia esperar-se.

Al llarg d'aquests 8 mesos ha tingut lloc tota classe d'esdeveniments que més tard en aquesta memòria es detallen.

Vull ressaltar el bon funcionament terapèutic tant del Centre de dia com de la Unitat de Crisi (UTE ATRAALBA), així com de la posta en marxa de la Campanya Contra la Violència Familiar. El nostre interès ara es centra en coordinar-nos amb les entitats de Terrassa que treballen en el mateix àmbit.

El compromís en aquest exercici és augmentar la nostra presència al si de la societat terrassenca. Volem, decididament, ser un referent en l'ajut de les persones més febles.

Gràcies a tots i totes pel vostre ajut que esperem continuï en el 2016/2017.

Enric Riverola,  
President de l'Associació Alba

Terrassa, juny 2016

## Presentació

Centre de Dia

Unitat de Crisi

Altres Accions

Dades Usuaris

Comunicació

Dades econòmiques

El nostra Equip

Treball en xarxa

## Serveis de l'Associació

La feina de la nostra Associació és **donar servei a les persones**, en primer lloc les **persones que pateixen addiccions**, amb la **Unitat de Crisi**, servei únic en tot l'Estat d'ingrés ràpid i de curta estada per a pacients que es troben en situació límit, i amb el **Centre de Dia**, servei d'estada diürna amb tot un seguit de **programes terapèutics**, de **seguiment**, de reinserció socio-laboral, **judicial-penitenciari** i **d'infermeria**. També donem servei a persones a l'entorn dels qui pateixen addiccions, com els seus familiars. En aquest camp hem iniciat el disseny d'una nova campanya, a endegar el 2016, **contra la violència familiar**. A més, donem servei a tot tipus de persones en risc d'exclusió, amb programes de **reinserció socio-laboral i amb els serveis de menjador, bugaderia, rebost i rober**. També ens dirigim a les persones en general, amb **programes de prevenció i sensibilització** sobre les addiccions i el VIH. I amb tota la informació i coneixement que adquirim amb aquestes feines, elaborem una **base de dades** que ens permet completar la nostra acció directa amb la feina de **recerca i avaluació**.

La nostra seu, que ocupa les plantes baixa i primera del **claustre de l'antic convent de Sant Francesc**, és un espai arquitectònic i museístic excepcional situat al centre de Terrassa, amb els magnífics **plafons ceràmics policroms del segle XVII**, que es poden contemplar a les naus de planta baixa del claustre. Aquest espai, obert a tothom, forma part del Museu de Terrassa i la nostra Associació, gràcies al conveni amb aquesta institució municipal, en té la cura i la gestió de les visites. A la planta baixa hi tenim també la sala d'actes, **Sala ArtAlba**, que, a més de servir per a les nostres pròpies activitats, oferim a d'altres entitats.

No contents amb restringir el nostre camp d'acció al nostre entorn immediat, l'estenem a la **cooperació internacional** amb les nostres accions a **Burkina Faso**. Aquí col·laborem amb entitats locals per **l'apoderament de la dona i la seva autonomia econòmica**, amb l'escola de costura des del 2006 (el 2016 celebrarem el 10è aniversari) i amb l'empresa de costura des del 2015. El fil conductor de les nostres accions es basa, més que en proporcionar mitjans, que també, en promoure la pròpia autonomia. També col·laborem en campanyes de **prevenció contra el VIH i proporcionem recursos sanitaris**.

Cap d'aquests serveis no seria possible sense totes les entitats, públiques i privades, que ens **doneu suport**, i sense totes les persones, que sou moltes, socis, voluntaris i col·laboradors de tot tipus que doneu suport i ànims per a sobreposar-nos a les dificultats. Mai no sabreu com n'estem d'agraïts per la confiança que ens heu donat.

sense totes les  
persones, que sou  
moltes, socis,  
voluntaris i  
col·laboradors de tot  
tipus que doneu  
suport i ànims per a  
sobreposar-nos a les  
dificultats. Mai no  
sabreu com n'estem  
d'agraïts per la  
confiança que ens heu  
donat.



Generalitat de Catalunya  
Departament de Salut

Presentació

**Centre de dia**

Unitat de crisi

Altres accions

Dades Usuaris

Comunicació

Dades econòmiques

El nostre equip

Treball en xarxa



**El Centre de dia (CD)** és un servei d'estada diürna on es realitzen diverses activitats terapèutiques i de reinserció socio-laboral al llarg del dia. L'atenció és bio-psico-social, i la idea és que el pacient pugui fer un tractament de la seva drogodependència sense desarrelament del seu entorn, aprofitant els recursos microsocials: familiars, de barri etc., per la seva deshabitació i inserció a la societat. Durant el procés molt sovint s'ha de canviar la forma de relacionar-se el pacient amb aquests recursos, o bé canviar la utilització d'algun d'aquests (bars, poliesportiu) per altres més socialitzadors, però la forma de treballar és en el mateix entorn on viu i haurà de viure l'usuari.

**Total de pacients atesos al CD : 760**

### **Programa d'Acollida Immediata (PAI)**

**Aquest programa ofereix una atenció immediata, de baixa exigència,** a tots aquells pacients que arriben al Centre i requereixen d'una intervenció en el marc de la **reducció de danys**:

- seguiment i dispensació de la dosificació mèdica
- coordinació amb serveis sanitaris i socials
- mediació amb la família
- vacunació
- tallers de prevenció de sobredosi
- xerrades d'educació per la salut
- tallers ocupacionals

**Total de pacients atesos : 372**

### **Activitats Laborals per a Usuaris en Actiu (ALUA)**

El PAI ens va permetre corroborar les necessitats reals dels usuaris de drogues en actiu i buscar **activitats pre-laborals** adreçats a aquesta població. Són activitats laborals per a usuaris en actiu en el consum de drogues. S'ofereixen treballs remunerats amb un compromís de feina flexible i sense exigència de constància. Aquestes consisteixen principalment en tasques de pintura i neteja. Està adreçat a pacients que assisteixen a activitats del PAI, amb els objectius d'adherència al tractament, disminució de petits actes delictius, i adquisició d'hàbits laborals.

Presentació  
**Centre de dia**  
Unitat de crisi  
Altres accions  
Dades Usuaris  
Comunicació  
Dades econòmiques  
El nostre equip  
Treball en xarxa

**incorpora**  
OBRA SOCIAL "LA CAIXA"  
CON LA INTEGRACIÓ LABORAL

FUNDACIÓ  
**MI  
NA**

### **Programa Lliure de Drogues (PLD)**

Es tracta d'un programa de **deshabitució i reinserció social**, d'alta exigència, dissenyat **pels pacients que volen seguir el procés d'aprendre a viure sense drogues**. Els usuaris d'aquest programa porten a terme activitats educatives i terapèutiques, que es consideren de vital importància, per aconseguir canvis substancials que els ajudin a superar la seva addicció (esports, informàtica, excursions, teràpia individual i de grup, etc).

### **Pre -PLD**

El Pre-PLD és un programa de mitja exigència on s'inicien els pacients abans de passar al programa lliure de drogues. Aquest programa facilita conèixer la motivació i compromís davant al futur tractament.

Consisteix en:

- Grup d'esports
- Gestió del temps
- Planificació Cap de Setmana

**Total de pacients atesos : 47**

### **Seguiment**

Dins d'aquest programa es realitzen principalment **teràpies individuals i analítiques pel control de l'abstinència**. Els pacients que ja han finalitzat altres programes del centre o que tot i patir una dependència no han perdut la seva estructura familiar i laboral, s'hi poden adherir. També es realitza un seguiment familiar.

**Total de pacients atesos : 135**

### **Inserció Soci-laboral**

Aquest programa té com a finalitat **preparar l'usuari per la seva integració al mercat laboral**, seguint els circuits de: orientació i acompanyament en la ocupació, integració en alguna empresa tutelada, i finalment al mercat laboral ordinari.

Destaquem que, des del 2008, **ALBA forma part de la "Xarxa INCORPORA" de l'Obra Social de la Fundació La Caixa**, que impulsa i finança la inserció laboral de col·lectius en risc d'exclusió.

L'Associació Alba està desenvolupant i pot desenvolupar encara més una tasca fonamental en la neteja de rieres i torrents, actua i participa en un problema com aquest de forma molt eficaç, ja que a més d'actuar amb igual professionalitat i amb el valor afegit del voluntariat, presta els serveis de forma més eficaç que el sector privat i perquè els seus usuaris reben uns serveis més personalitzats, augmentant així la seva efectivitat. L'elevada motivació del personal en inserció, quan aquest té establitzada la seva situació terapèutica, és fonamental. **Alba treballa per la integració social i laboral de persones provinents de situacions d'exclusió**



Presentació

Centre de dia

Unitat de crisi

Altres accions

Dades Usuaris

Comunicació

Dades econòmiques

El nostre equip

Treball en xarxa

especialment de les persones amb addicció a les drogues i/o que es trobin en procés de reinserció social, així com els ex-reclusos d'aquesta condició que es trobin en situació d'atur.

**Total de pacients atesos : 206**

**Total de reinsercions : 49**

**Total d'empreses visitades : 372**

### Programa judicial Penitenciari

El nostre programa està format per dos serveis:

· **Programa de Mesures Alternatives a Presó:** Són penes imposades a l'autor d'una falta o d'un delicte lleu o menys greu, que s'executen en l'entorn comunitari i que permeten a l'infractor/a conciliar el règim penal amb la seva vida familiar i laboral, salvaguardant els drets de les víctimes. Dins d'aquest programa trobem les mesures penals alternatives que conté les accions d'assessorament i seguiment judicial prèvies al judici, peritatge del judici i posterior compliment de la mesura fent tractament a Alba, sense ingrés a un Centre Penitenciari. Permeten afavorir la rehabilitació i inserció de les persones infractores amb mesures menys aflictives que la presó. Els treballs en benefici de la comunitat (TBC) són una de les modalitats de les mesures penals alternatives (MPA). Són penes d'utilitat pública que afavoreixen l'educació i la inserció social i laboral de la persona infractora, la qual exerceix una activitat social que serveix, alhora, per reparar el dany causat. S'executen en jornades diàries d'un màxim de 8 hores. La persona condemnada té dret a la cobertura de la Seguretat Social en cas d'accident laboral, la qual va a càrrec de la Generalitat.

**Total de pacients atesos : 68**

· **Programa Penitenciari:** El programa judicial, acull a interns que presenten una problemàtica d'addicció tòxica o sense substància, o bé, persones amb antecedents de consum amb risc de recaiguda que tinguin restringit el dret a la llibertat. Inicialment atenem a persones en 2n grau que comencen a gaudir de permisos, mesos més tard amb 3r grau, sessió oberta i finalment llibertat condicional. En casos puntuals, la junta de tractament habilita un règim que els permet sortir del centre per iniciar activitats terapèutiques (100.2).

Durant l'any 2012 el Departament de Justícia va deixar de subvencionar als centres externs a presons, centres com ALBA. **A mitjans del 2015, el Departament va demanar a ALBA que continuéssim amb el Servei i així ho hem fet.**

**Total de pacients atesos : 29**

### Prevenició – Sensibilització

Considerem la prevenició i la sensibilització del consum de drogues i SIDA com un conjunt d'accions que permeten **informar, formar, prevenir i**

**sensibilitzar** a les persones, afavorint la seva presa de decisions i el desenvolupament de la seva autonomia personal. Dins d'aquest programa es treballa vers la disminució de la demanda de drogues i la sensibilització fronts a les seves conseqüències.

ALBA porta a terme la prevenció en diferents accions:

- Accions a les Escoles i Instituts donant informació sobre drogues i realitzant tallers en els que els adolescents aprenen a prendre decisions i a resistir la pressió de grup d'iguals.
- Seminaris i cursos a professionals segons demanda
- Publicació setmanal de "l'estímul", un petit article al Diari de Terrassa i a les xarxes socials.
- Orientació i detecció precoç: atenció a familiars d'adolescents que cerquen informació i orientació sobre drogues i adolescència.
- Cursos-tallers, per a famílies, de dues hores setmanals, al llarg d'un mes.
- Altres Accions

**Total famílies :109**

**Total Alumnes:73**

**Total Orientacions Familiars:54**

**Total Professionals:7**

### **Infermeria**

L'objectiu d'infermeria dintre del Centre de Dia és portar un control de la salut dels usuaris del centre dintre dels diferents programes.

Es realitza una anamnesi als usuaris on es detecten les diferents necessitats relacionades amb la salut on s'ha d'actuar, sobretot en el control de malalties infeccioses, realitzant test de detecció ràpida per fer screening de VIH i VHC; control de vacunacions; així com el control i administració de la medicació que tenen pautaada.

Es realitzen cursos de prevenció de sobredosis en consumidors d'opiacis ja sigui oral, fumada, esnifada o administrada per via endovenosa.

Dintre del Programa d'Acollida Immediata (PAI) es realitzen tallers de reducció de danys pel que fa el consum de drogues i tallers d'educació per la salut per fomentar hàbits saludables.

Al Programa Lliure de Drogues (PLD) infermeria realitza analítiques d'orina de detecció de tòxics.

I dins el Programa de Prevenció-sensibilització infermeria col·labora en l'elaboració i publicació de petits articles (Estímuls) dirigits a la població en general.





Presentació

**Centre de dia**

Unitat de crisi

Altres accions

Dades Usuaris

Comunicació

Dades econòmiques

El nostre equip

Treball en xarxa

## Campanya Contra la Violència Familiar

### Preparació de la Campanya Contra la Violència Familiar:

Elaboració del Projecte, Logo, tríptics, i comunicació als mitjans de premsa. Tv.. per a la presentació de la Campanya a la societat terrassenca.

S'elabora una prospecció a empreses i comerços per fer una prèvia i ens citem amb l'ajuntament i recursos de la ciutat que treballen en el mateix àmbit per no solapar i coordinar-nos.

Es dissenya una convocatòria de premsa i una invitació a mitjans, regidors de l'ajuntament, socis, amics i prohoms de terrassa i es determina el 5 d'abril del 2016 per a la presentació a les 12 de migdia. Per aquesta es realitza una presentació amb Prezi . Presenten la Campanya el President Enric Riverola que obra la sessió en Lluís Puig i Ester Perèz, de comunicació i de la tècnica en reinserció laboral.

Per consultar el projecte ho podeu fer en aquest enllaç:

<https://goo.gl/JNOClw>



Presentació

Centre de dia

Unitat de crisi

Altres accions

Dades Usuaris

Comunicació

Dades econòmiques

El nostre equip

Treball en xarxa

Aquest servei desenvolupa **accions d'emergència**. Activitats destinades a oferir un suport que garanteixi la millora en la qualitat de vida d'aquests usuaris i de les seves famílies, **incidint principalment en aquells que es troben amb sèries dificultats econòmiques**, treballant per impedir el seu deteriorament o que sigui menys greu, lluitant **per evitar la seva exclusió social i l'abandonament**, facilitant-los cobrir les **necessitats més bàsiques**.

Aquest Programa va començar al setembre del 2012, amb la subvenció de la Fundació "La Marató de TV3", i també amb l'ajuda de l'Ajuntament de Terrassa durant tot l'any.

Aquest 2015 el programa a pogut seguir funcionant gràcies a l'ajut de **"la Caixa"**

## Servei Menjador

El Servei de Menjador del Centre de Dia consisteix en esmorzar, dinar i berenar (aquest últim només pels pacients del Programa d'Acollida Immediata, activitat denominada "cafè calor") De dilluns a divendres es faran els tres primers àpats al Centre. Si les necessitats econòmiques del pacient i la seva família així ho requereixen, rebran també un lot d'aliments setmanal pel sopar i els caps de setmana. Molts dels nostres usuaris/pacients viuen sota el pont i no poden cuinar pel que al 2015 vam tornar a arrencar **el servei de menjador arranca el setembre del 2015** aquest cop amb el suport d'un grup de dones voluntàries que ens proporcionen el segon plat.

**Total de pacients atesos : 24**

**Total de serveis : 1500**

## Servei Bugaderia

Al 2015 vam afegir un programa de **"Servei de Bugaderia"** donat que era molt demandat pels nostres usuaris. Aquest a esdevingut un recurs que utilitzen de la resta de xarxes assistencials, en deriven usuaris d'altres entitats, com dels serveis socials de l'Ajuntament de Terrassa. Amb el conseqüent augment de la demanda hem hagut d'ampliar els dies que oferim al servei

**Total de pacients atesos : 47**

**Total de serveis : 404**



Presentació

**Centre de dia**

Unitat de crisi

Altres accions

Dades Usuaris

Comunicació

Dades econòmiques

El nostre equip

Treball en xarxa

### Servei Repartiment Lots

Entreguem **lots d'aliments** que obtenim del "Rebost de Terrassa" ja que formem part com a entitat membre adherida. També reben ajuda puntual del Banc d'aliments de Barcelona que ens ajuda a complementar un lot digne.

**Total de pacients atesos : 23**

**Total de serveis : 1150**

### Servei Rober

Gràcies a les donacions de voluntaris que en comptes de llençar la roba ens omplen el nostre rober amb el que poder vestir a molts usuaris que viuen al carrer.

**Total de pacients atesos : 32**

**Total de serveis : 328**



Presentació

Centre de dia

**Unitat de crisi**

Altres accions

Dades Usuaris

Comunicació

Dades econòmiques

El nostre equip

Treball en xarxa



## Recursos de la Xarxa d'Atenció a les Drogodependències



La UC es un servei d'ingrés ràpid i de curta estada per a drogodependents que es troben en situació límit causa de les drogues. Es va inaugurar al 2005 però encara es un servei únic en tot l'Estat.

Els objectius generals de la UC són: aturar el consum de drogues, contenir i analitzar la crisi i elaborar un pla de sortida perquè el pacient pugui continuar el seu tractament de tornada al seu CAS.

Les persones amb drogodependència poden presentar situacions greus que a cops no tenen una base exclusivament mèdica per justificar un ingrés hospitalari, ni una base exclusivament psicològica o psiquiàtrica que sigui tributària de serveis especialitzats de psiquiatria, ni tampoc exclusivament social perquè puguin ésser atesos per serveis com albergs, menjador, etc.

Sovint aquestes situacions greus són una suma de diferents factors que, si bé no els fa tributaris d'un ingrés a cap dels serveis esmentats, sí es té la evidència de que el pacient ha arribat a una situació límit, crítica i que cal un ingrés immediat que suposi una contenció temporal de la situació. Aquest temps de contenció juntament amb la realització d'un bon diagnòstic mèdic i psicosocial ha de facilitar el disseny d'un pla d'atenció, sovint multidisciplinari, adreçat principalment a resoldre la situació crítica, i, de manera secundària, a atendre la drogodependència i els problemes diversos associats.



Presentació

Centre de dia

Unitat de crisi

**Altres accions**

Dades Usuaris

Comunicació

Dades econòmiques

El nostre equip

Treball en xarxa

### Museu i Sala d'Actes

El Claustre de l'antic Convent de Sant Francesc, a la planta baixa de la nostra seu, forma part del Museu de Terrassa i la nostra Associació, gràcies al conveni amb aquesta institució municipal, en té la cura i la gestió de les visites. Durant el 2015 hem comptabilitzat **un total de 1.006 visitants**, dels quals 569 han estat visitants individuals i 437 en grups o en cicles organitzats.

El Claustre, el pati i la Sala van ser marc el 15 de maig de la Jornada de Sensibilització per la promoció de la dona i la prevenció de la Sida a Burkina Faso, amb la projecció d'un documental, el concert de música africana a càrrec del grup Seneafrika i un sopar refrigeri.

El 4 de setembre l'Ajuntament de Terrassa va organitzar els Actes Commemoratius dels fets del 4 de setembre. Els dies 3, 4 i 5 de setembre del 1713, durant la Guerra de Successió, les tropes borbòniques de Felip V comandades pel general Feliciano Bracamonte, van passar per les armes la vila de Terrassa. Molts habitants es van refugiar a l'interior del Convent del Sant Francesc, de l'ordre dels frares recol·lectes.

L'acte commemoratiu va servir per homenatjar a tots els vilatants de Terrassa que van morir i patir defensant les seves institucions i llibertats, i va consistir en el programa següent:

- 19 h. Lectura del Manifest Commemoratiu dels Fets Històrics, redactat per la historiadora Mariona Vigués i a càrrec d'Antoni Justo, president de la Societat Coral Joventut Terrassenca - Coro Vell.
- A continuació concert: "Música a l'entorn de 1713" a càrrec de Maria Hinojosa, soprano i Esteban Mazer, clave.
- 

L'acte, previst inicialment en el pati del claustre, va celebrar-se a l'interior de l'església degut a l'amenaça de pluja.

El 21 d'octubre vem oferir un cinefòrum amb la projecció de dos documentals sobre la dona a Àfrica.

El 18 de desembre vem fer el "Rastrillo" Solidari. Durant tot el dia, la venda de roba cedida pel Grupo Cortefiel proporciona recursos pel projecte que desenvolupa Alba a Burkina Faso.

La Sala ArtAlba també l'oferim a d'altres entitats. Tots els dimarts la Coral del Centre de Salut Mental la utilitza pels seus assaigs. L'1 de desembre, dins de la Setmana de la Lluita Contra el VIH, l'Associació LGTB Terrassa va fer la conferència "HSH, colectivo o vector epidemiológico" a càrrec de Ramon del Valle, de l'entitat Actua Vallès.



Presentació  
Centre de dia  
Unitat de crisi  
**Altres accions**  
Dades Usuaris  
Comunicació  
Dades econòmiques  
El nostre equip  
Treball en xarxa



## Cooperació Internacional. Burkina Faso

L'Associació Alba duu a terme un projecte de cooperació a la ciutat de Bobo Dioulasso, Burkina Faso, en col·laboració amb l'Associació local Fah- Sitala i subvencionat per l'ajuntament de Terrassa i Terrassa Solidària.

Segons l'Índex de Desenvolupament Humà de les Nacions Unides, Burkina Faso es considera un dels països més necessitats de la Terra. Les principals carències del seus habitants són degudes a una alimentació inadequada, juntament amb l'escassetat d'aigua, nul·la prevenció mèdica davant les malalties i la deficient assistència hospitalària per a la majoria de la població.

L'objectiu global del projecte és l'apoderament de la Dona i la lluita contra la pobresa, la prevenció de la SIDA.

Per lluitar contra això l'Associació ALBA creu que **la intervenció ha de ser mitjançant la formació** perquè la dona es pugui així inserir en el món laboral, fer-se autònoma i *trencar la cadena que la uneix al sistema familiar, als matrimonis forçats i a la prostitució femenina.*

**Escola i Empresa de Costura:** Consisteix en una formació en costura de tres anys de duració: 4 aules amb tres cursos. Quan les alumnes superen els tres cursos aconseguen una titulació oficial homologada per l'Estat. Les alumnes de l'últim curs confeccionen uns vestits per la seva comercialització, amb l'objectiu de facilitar l'adquisició d'una màquina de cosir y una primera dotació de teixits que els hi permetin establir el seu propi negoci com autònomes, o treballant a un altre empresa. Després de 5 promocions s'ha creat una microempresa autosostenible i coherent amb la realitat local.

**Prevenció del VIH:** Les campanyes de sensibilització sobre la SIDA es realitzen amb la formació de petits grups "centinela" i els festivals de música i teatre enviant un missatge de prevenció a la població, sobretot als més joves

**Centre Farmacèutic i d'atenció primària:** Un infermer i dues auxiliars atenen els problemes de salut de la població que es complementen amb la venda de medicaments a baix cost.

El darrer any 2015 ha sigut un any difícil els Burkinesos doncs van patir dos cops d'estat i la societat se'n va ressentir alhora que complicava l'estada del cooperants així com la seva seguretat. No obstant van anar dos expedicions, al març van fer un seguiment del Projecte les Cooperants Maica Perez Ruiz i la Mamen. A finals danys hi van anar la Maruja R

Amat i en Lluís Puig Padrós.



Presentació  
Centre de dia  
Unitat de crisi  
**Altres accions**  
Dades Usuaris  
Comunicació  
Dades econòmiques  
El nostre equip  
Treball en xarxa



#### **Avaluació i Recerca. Base de Dades**

Durant els anys 2010, 2011, 2012, 2013, 2014, 2015 els professionals d'ALBA han estat treballant per construir una base de dades comú per tots els pacients de la Entitat. Està d'acord amb la Llei de Protecció de Dades. També està preparada per fer avaluació i recerca, en conveni de col·laboració amb l'Hospital Universitari Vall d'Hebron.

## Crisi dins la crisi

Noves respostes per al tractament de les drogodependències



Presentació

Centre de dia

Unitat de crisi

Altres accions

Dades Usuaris

Comunicació

Dades econòmiques

El nostre equip

Treball en xarxa



Jordi Ballart, Alcald de Terrassa acompanyat de Maruja Rambla.

## Jornada "Crisi dins la Crisi"

El 26 de febrer del 2016 l'Associació ALBA dirigida per la anterior presidenta Maruja Rambla vam organitzar juntament amb Ajuntament de Terrassa i l'Agència de Salut pública de Catalunya, una Jornada amb el nom "**Crisi dins la Crisi**", i l'**epígraf: Noves respostes per al tractament de les drogodependències**. Van col·laborar la Caixa i de Catalunya i Mútua de Terrassa.

Entre d'altres vam debatre sobre El Canvi d'Època que estem vivint durant les primeres dècades del segle XXI ens porta a una reflexió sobre l'optimització de recursos en tots els àmbits de la societat del benestar. També a ser creatius i innovadors per la creació de dispositius assistencials que siguin sostenibles i adaptables a la nova realitat social. En drogodependències, el model holandès ha estat un referent que ha donat bons resultats adaptant els Centres de Crisi holandesos a Catalunya. Un altre repte és donar respostes als pacients, les famílies i a la societat en general, a problemes com l'augment de patologies psiquiàtriques associades al consum de drogues, la cronificació i l'envelliment de la població drogodependent, entre d'altres.

PROGRAMA	
<p><b>8.45 h</b> Recepció i lliurament de documentació</p> <p><b>9.00 h</b> Inauguració Dr. Esteve Picola, director general de Mútua Terrassa. Sr. Fran Cantó, director d'àrea de negoci del Vallès Occidental - Terrassa a CaixaBank. Dr. Joan Colom, Subdirector General de Drogodependències, Agència de Salut Pública de Catalunya. Il·lm. Sr. Jordi Ballart, alcalde de Terrassa.</p> <p><b>9.30-11.00 h</b> Una resposta singular per moments personals crítics Modera: Maica Ruiz, directora de Triginta Salut Mental i membre de la Junta Directiva de l'Associació ALBA. • Unitat de Crisi de l'Associació ALBA, valoració de l'experiència Maruja Rambla, presidenta de l'Associació Alba. Dr. Sergi Valero, Servei de Psiquiatria de l'Hospital Universitari Vall d'Hebron. • La resposta a Holanda: tractament de les addiccions al Nord d'Holanda Dra. Xaro Sanchez, psiquiatra. Verslavingszorg Noord Nederland</p> <p><b>11.00-11.30 h</b> Pausa-Cafè</p>	<p><b>11.30-12.30 h</b> Crisis futures Modera: Laia Gasulla, Subdirecció General de Drogodependències, Agència de Salut Pública de Catalunya. • Josep Pitart, Associació AIDE. Davant la crisi: Ocupació • Andreu Obrador, psicòleg sènior, Xarxa Perifèrics. Problemes de drogues en la darrera etapa de la vida.</p> <p><b>12.30-13.30 h</b> Ponència Marc: "Nous problemes i velles polítiques? El nou escenari de les polítiques socials" Dr. Joan Subirats, catedràtic de Ciències Polítiques de la UAB, especialista en polítiques públiques i d'exclusió social, innovació democràtica i societat civil.</p> <p><b>13:30 h</b> Dinar</p> <p><b>15.00 h</b> Altres respostes en moments de crisi Modera: Albert Moncada, Salut Comunitària, Ajuntament de Terrassa • Ana M<sup>a</sup> Bruguera, CAS Baluard. Agència de Salut Pública de Barcelona. PMM en usuaris en consum actiu • Xavier Majó, Subdirecció General de Drogodependències, Agència de Salut Pública de Catalunya. Programa Targeta Sanitària. SGD • Olga Díaz, directora SAPS i ARD Lluís Companys, Creu Roja. Programa Lits. SAPS</p>

Podeu ampliar el contingut de la jornada aquest enllaç:  
<http://goo.gl/3IVOKA>

Podeu consultar les conclusions del mateix al següent enllaç:

<https://goo.gl/Cjw5zw>



**"EL RASTRILLO"**  
**18 desembre**  
 de 10:00 a 21:00h.  
 ALBA-Claustre del Convent de Sant Francesc, Plaça del Doctor Robert, 1 - Terrassa  
 Compra roba i complements de marca a un bon preu. Aprofita per fer les compres de Nadal.

**GRUPOCORTEFIEL**  
 CORTEFIEL PH SPRINGFIELD women'ssecret

**MODA SOLIDÀRIA**  
 El projecte que desenvolupa ALBA a Burkina Faso consisteix en fer arribar les robes en l'Àfrica de manera que els pobles desenvolupin una indústria tèxtil i ajudin a superar la manca de roba de qualitat de la zona.

**ALBA** Terrassa Solidària  
<http://www.alba.org/terra/burkinafaso>



**"Actes Sensibilització 2015 de Cooperació Internacional"**

El 2015 vam realitzar diversos actes de sensibilització a la ciutat de Terrassa del nostre Projecte de cooperació internacional d'apoderament de la dona a Burkina Faso.

- Fira Solidària a la Festa Major
- Concert del grup Senegalès Seneafrika a la nostre Seu
- Cine Fòrum: "La Princesa Yennega"
- El ja famós "Rastrillo Solidari"



**GRUPOCORTEFIEL**  
 CORTEFIEL PH SPRINGFIELD women'ssecret

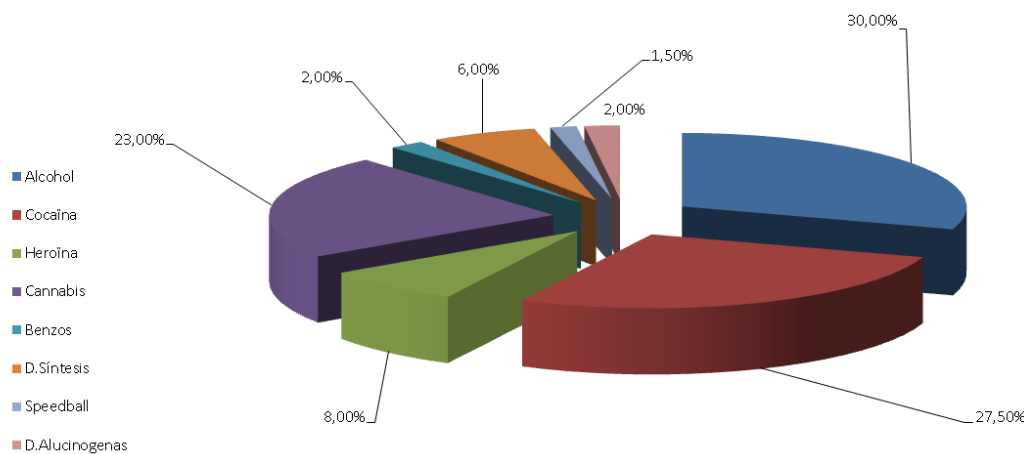
- Presentació
- Centre de dia
- Unitat de crisi
- Altres accions
- Dades Usuaris
- Comunicació
- Dades econòmiques
- El nostre equip
- Treball en xarxa

**Participació en Fires.** -Sant Jordi, Mitja Marató, Dia Mundial de la Sida, Campanya contra l'Alcohol (Veus el que Beus) -Fira de la Salut

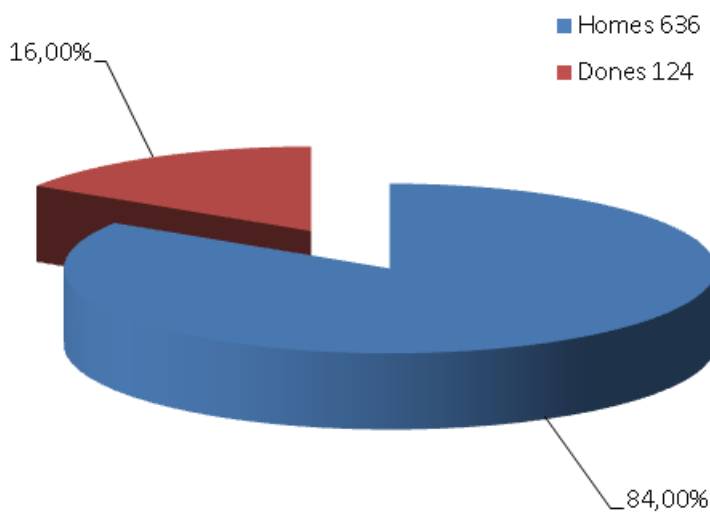


- Presentació
- Centre de dia
- Unitat de crisi
- Altres accions
- Dades Usuaris**
- Comunicació
- Dades econòmiques
- El nostre equip
- Treball en xarxa

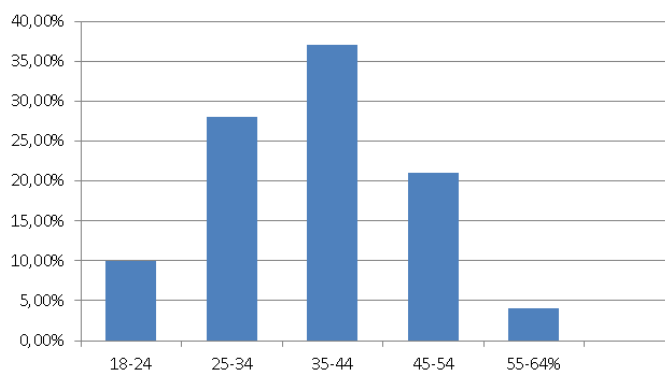
## Substància que origina el tractament



## Sexe



## Franges edat





Presentació

Centre de dia

Unitat de crisi

Altres accions

Dades Usuaris

**Comunicació**

Dades econòmiques

El nostre equip

Treball en xarxa



## Premsa i TV.

El 2015 el resó mediàtic a sigut arrel de la “**Jornada Crisi dins la Crisi**” .

El Diari Terrassa, LaTorre, NewTerrassa, La agència Efe, la TV local Canal Terrassa i fins i tot es va parlar d’ALBA i de la seva UNITAT DE CRISI en la TV d’àmbit nacional TV3., en un telenotícies en un mini reportatge.

En aquest enllaç podreu veure’l

<http://goo.gl/H4ouJ0>

Reportatge en el telenotícies de TV3



En el nostre canal al Youtube podeu veure la “Jornada Crisi dins la Crisi” amb l’apertura del Il·lustríssim Alcalde de Terrassa Jordi Ballart.

Jornada Crisi dins la Crisi:

<https://youtu.be/l3UjOn2YTaE>

També el 2015 ha tingut ressò el **Projecte de Cooperació a Burkina** en el **Canal Terrassa**, dins de programa de sensibilització .El protagonitzat per la Maica Pèrez cooperant que el 2015 va viatjar a Bobo Dioulasso junt amb la Mamen el mes de i el d’en Lluís Puig explicant el projecte a través d’un cinefòrum projectant el conte de la princesa Yemmega.

**Maica:** <https://goo.gl/hhm5vK>

**Lluís:** <https://goo.gl/UQCwNS>



### Xarxes Socials

En l'àmbit de les xarxes socials cal **destacar les publicacions setmanals del ja famós "Estímul"** que redacten les nostres tècniques en Prevenció tant en l'àmbit psicosocial com en el biofarmacologic.

L'estímul el publiquem cada divendres al Diari Terrassa i tot seguit en el **blog d'ALBA** <http://associacioalba.blogspot.com.es/>. En aquest blog també publiquem tots els esdeveniments de l'Associació, i a través d'aquest a totes les xarxes socials mes conegudes com facebook, tiwter i google plus.

Presentació  
Centre de dia  
Unitat de crisi  
Altres accions  
Dades Usuaris

### Comunicació

Dades econòmiques  
El nostre equip  
Treball en xarxa

Detalles de la publicación Puede haber un retraso en las estadísticas del informe con respecto a los datos de las publicaciones


**Associació Alba**  
 13 de marzo de 2015 ·

Dona i drogues.  
Consumir drogues no te el mateix significat per a homes que per les dones.  
<http://associacioalba.blogspot.com.es/.../03/dona-i-drogues.h...>



**Dona i drogues | Associació Alba**  
ASSOCIACIONALBA.BLOGSPOT.COM

Obtén más Me gusta, comentarios y contenido compartido  
Promociona esta publicación por €4 para llegar a un máximo de 1100 personas.


928 personas alcanzadas Promocionar publicación

Maica Ruiz Perez y Pilar Jiménez Solís · 1 vez compartido


Me gusta · Comentar · Compartir · Mensaje

<b>928</b> Personas alcanzadas		
<b>6</b> Me gusta, comentarios y veces que se compartió		
<b>3</b> Me gusta	<b>2</b> En la publicación	<b>1</b> En el contenido compartido
<b>0</b> Comentarios	<b>0</b> En la publicación	<b>0</b> En el contenido compartido
<b>3</b> Veces que se compartió	<b>2</b> En la publicación	<b>1</b> En el contenido compartido
<b>56</b> Clics en publicaciones		
<b>0</b> Visualizaciones de fotos	<b>36</b> Clics en el enlace	<b>20</b> Otros clics
<b>COMENTARIOS NEGATIVOS</b>		
<b>0</b> Ocultar publicación	<b>0</b> Ocultar todas las publicaciones	
<b>0</b> Reportar como spam	<b>0</b> Ya no me gusta esta página	

Detalles de la publicación Puede haber un retraso en las estadísticas del informe con respecto a los datos de las publicaciones


**Associació Alba**  
 16 de octubre de 2015 ·

<http://associacioalba.blogspot.com.es/.../dia-mundial-de-la-s...>



**DIA MUNDIAL DE LA SALUT MENTAL | Associació ALBA**  
ASSOCIACIONALBA.BLOGSPOT.COM

1288 personas alcanzadas Promoción pendiente

31 · 1 comentario · 2 veces compartido

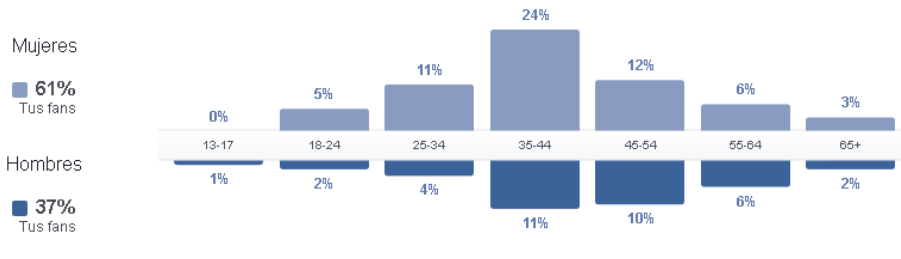
Me gusta · Comentar · Compartir · Mensaje

<b>1288</b> Personas alcanzadas		
<b>43</b> Me gusta, comentarios y veces que se compartió		
<b>37</b> Me gusta	<b>31</b> En la publicación	<b>6</b> En el contenido compartido
<b>2</b> Comentarios	<b>1</b> En la publicación	<b>1</b> En el contenido compartido
<b>4</b> Veces que se compartió	<b>4</b> En la publicación	<b>0</b> En el contenido compartido
<b>24</b> Clics en publicaciones		
<b>0</b> Visualizaciones de fotos	<b>12</b> Clics en el enlace	<b>12</b> Otros clics
<b>COMENTARIOS NEGATIVOS</b>		
<b>0</b> Ocultar publicación	<b>0</b> Ocultar todas las publicaciones	
<b>0</b> Reportar como spam	<b>0</b> Ya no me gusta esta página	

En el 2015 aquestes dues publicacions en referència a l'ESTÍMUL són les qu

repercussió van tenir. Per norma general les publicacions que tracten les problemàtiques associades al consum de drogues relacionades amb adolescents i salut mental són les publicacions més seguides.

Personas a las que les gusta tu página



Presentació

Centre de dia

Unitat de crisi

Altres accions

Dades Usuaris

**Comunicació**

Dades econòmiques

El nostre equip

Treball en xarxa

### Imatge Cooperativa

Refem i actualitzem el logo d'Alba, no solament la imatge, també substituïm la paraula toxicòman i drogodependent per ajuda i tractament a les addiccions. Substituïm les paraules pejoratives per a donar valor a la persona que pateix una addicció. També s'està projectant refer la pag web i fer-la més atraient per a la captació de pacients i socis., també perquè sigui adaptable a tots els dispositius. Tanmateix pretenem refer pancartes i roll-ups.



**Nous logotips per a xarxes socials I nou logo porta centre ALBA**



Presentació  
Centre de dia  
Unitat de crisi  
Altres accions  
Dades Usuaris  
Comunicació  
**Dades econòmiques**

El nostre equip  
Treball en xarxa

## Balance de situación

ASSOCIACIÓ ALBA

jueves, 31 de diciembre de 2015

### Activo

Inmovilizado			106.751,60
2080	Aplicaciones informáticas	2.623,57	
2080	Drets sobre Bens Immobles	128.537,00	
2120	Instalaciones técnicas	423.719,96	
2130	Maquinaria	13.081,68	
2140	Utillaje	1.953,48	
2150	Otras instalaciones	26.640,44	
2160	Mobiliario	23.444,38	
2600	Fianzas constituidas a L/P	12.286,04	
2806	Amortización acumulada aplicac	-1.136,48	
2808	Amort.Acum.Drets d'Üs	-37.805,00	
2812	Amortización acumulada de inst	-422.460,70	
2813	Amort.Acum.Maquinària	-14.067,15	
2814	Amort.Acum.de utillaje	-1.953,48	
2815	Amort.Acum. de otra	-26.180,35	
2816	Amort.Acum.Mobiliari	-21.931,79	
Realizable			201.111,03
4300	Clientes (euros)	145.789,00	
4409	Deudores facturas pdtes. de fo	34.322,03	
5520	Cuenta corriente otras persona	21.000,00	
Disponible			-36.982,43
5700	Caja euros	3.577,56	
5720	Bancos c/c vista euros	-40.559,99	
			<hr/> 270.880,20

## Balance de situación

ASSOCIACIÓ ALBA

jueves, 31 de diciembre de 2015

### Pasivo

Fondos Propios			28.315,15
1000	Capital social	28.315,15	
Patrimonio Neto			-41.801,94
1200	Remanente	-108.637,69	
1210	Resultados negativos de ejerci	-33.174,99	
1290	Resultado del ejercicio	1.717,74	
1380	Valor drets d'us s/bens immobl	98.293,00	
Exigible a largo			162.923,17
1700	Deudas a L/P con entidades de	4.353,56	
5510	Cuenta corriente con socios y	158.569,61	
Exigible a corto			109.068,82
4000	Proveedores (euros)	7.196,38	
4100	Acreedores prestaciones de servicios (euros)	31.423,21	
4650	Remuneraciones pdtes. de pago	49.973,11	
4751	Hacienda pública acreedora ret	5.436,80	
4760	Organismos de la seguridad soc	8.092,36	
4770	Hacienda pública iva repercuti	6.946,96	
Otros pasivos			12.375,00
4850	Ingresos anticipados	12.375,00	
			<hr/> 270.880,20

## Cuenta de resultados

ASSOCIACIÓ ALBA

jueves, 31 de diciembre de 2015

		% Ing.	% Tot.
		Acumulado	
<b>Ingresos</b>			
Ingresos Explotación		72.909,03	21,14
7000 Ventas de mercaderías		69.497,54	20,15
7780 Ingresos excepcionales		3.411,49	0,99
Otros ingresos		272.053,51	78,86
7401 Subvenciones y donac.Públicas		158.022,34	45,81
7402 Subvenciones y donac. Privadas		70.997,00	20,58
7403 Subvenciones y donac. Socios y		19.237,00	5,58
7404 Subv. y donac.gestiones solidar		16.186,17	4,69
7530 Ingresos prop. industrial cedi		7.561,00	2,19
7690 Otros ingresos financieros		50,00	0,01
		<b>344.962,54</b>	
<b>Gastos</b>			
Compras		11.720,52	3,40 3,41
6000 Compras de mercaderías		3.081,51	0,89 0,90
6070 Trabajos realizados otras empr		8.639,01	2,50 2,52
Servicios Exteriores		48.723,55	14,12 14,19
6210 Arrendamientos y cánones		741,13	0,21 0,22
6220 Reparaciones y conservación		1.582,34	0,46 0,46
6230 Servicios de profesionales ind		12.531,37	3,63 3,65
6240 Transportes		128,94	0,04 0,04
6250 Primas de seguros		2.004,29	0,58 0,58
6260 Servicios bancarios y similare		3.314,18	0,96 0,97
6270 Publicidad propaganda y relac		9.667,50	2,80 2,82
6280 Suministros		18.035,37	5,23 5,25
6290 Otros servicios		718,43	0,21 0,21
Tributos		126,00	0,04 0,04
6310 Otros tributos		126,00	0,04 0,04
Gastos de Personal		271.326,05	78,65 79,05
6400 Sueldos y salarios		194.785,69	56,47 56,75
6420 Seguridad social a cargo de la		60.647,66	17,58 17,67
6490 Otros gastos sociales		15.892,70	4,61 4,63
Gastos Financieros		2.126,29	0,62 0,62
6623 Intereses de deudas con entida		2.071,29	0,60 0,60
6690 Otros gastos financieros		55,00	0,02 0,02
Amortizaciones		9.222,39	2,67 2,69
6806 Amortizac.Immobilitz.Intangib		363,00	0,11 0,11
6808 Amortitz.Dret d'us		7.561,00	2,19 2,20
6813 Amortitz.Maquinària		1.094,64	0,32 0,32
6815 Amortitz.Mobiliari		150,78	0,04 0,04
6816 Amortitz.Inmobilitzat		52,97	0,02 0,02
		<b>343.244,80</b>	
<b>Resultado</b>		<b>1.717,74</b>	

## El nostre equip

### Assemblea de socis i Junta directiva.

L'Assemblea General de socis és l'òrgan suprem de govern de l'Associació, i és convocada amb caràcter ordinari per la Junta directiva al menys una vegada a l'any. El 2015 s'han realitzat dues Assemblees Generals Ordinàries, el 15 de juny i el 29 de setembre, en les quals s'han pres els següents acords:

- Aprovació del Balanç i el Compte de Resultats de 2014 i el Pressupost de 2015.
- Aprovació de la Memòria d'Activitats 2014.
- Canvis en les composicions de la Junta directiva.
- Delegació de poders a favor dels membres de la Junta directiva per a la sol·licitud de subvencions en organismes públics i privats i per a la petició de crèdits a entitats financeres.

L'Assemblea General de socis també pot ser convocada amb caràcter extraordinari per, entre d'altres assumptes, la modificació dels Estatuts o quan els assumptes a tractar així ho requereixin. El 2015 s'ha realitzat una Assemblea General Extraordinària, el 15 de juny, en la qual s'han pres els següents acords.

- No canviar el nom oficial de l'Associació, per qüestions administratives del Ministerio de Interior. El nom oficial ha de seguir sent "Asociación Alba de ayuda y reinserción del toxicómano", tot i que això no impedeix que en els nostres documents interns, rètols, etc, poguem utilitzar el nou nom proposat: "Associació Alba d'ajuda i tractament a les addiccions.
- Ingressar com a soci de la cooperativa de crèdit COOP57, S. Coop. C.L.

La Junta directiva és elegida per l'Assemblea General de socis, i li correspon la direcció i administració de l'entitat, amb l'establiment de tots els serveis que això comporta. El 2015 s'han realitzat tres reunions de Junta directiva, el 12 de febrer, el 15 de juny i el 29 de setembre. Entre moltes d'altres qüestions, s'han fet canvis en la composició de la Junta, el darrer dels quals, aprovat en l'Assemblea del 29 de setembre, va quedar amb la següent composició:

<b>President:</b>	Enric Riverola i Garcia
<b>Vicepresidenta 1a:</b>	Dolors Puig i Gasol
<b>Vicepresidenta 2a:</b>	Mariona Vigués i Julià
<b>Secretari:</b>	Lluís Rambla i Amat
<b>Tresorer:</b>	Manuel Royes i Vila
<b>Vocal 1 (assistencial):</b>	Maica Ruiz i Pérez
<b>Vocal 2 (jurídica):</b>	Montserrat Playà i Camps



El canvi més important ha estat el cessament de Maria Rambla i Amat, membre fundadora de l'associació el 1987, directora des de llavors i Presidenta des del 2010, que va enviar carta als membres de la Junta i al conjunt de socis explicant-ne els motius. Explicava que es veia obligada a deixar el càrrec que ocupava com a Presidenta de l'Associació per incompatibilitat amb la seva incorporació a l'equip de govern de l'Ajuntament de Terrassa. També va cessar Joaquim Badia i Tobella, membre de Junta des del 2010.

### Equip Administratiu

NOM	DEPARTAMENT
Lluís Rambla Amat	Administració
Manel Garcia Jurado	Comptabilitat
Joan Moliné Oliva	Comptabilitat i Finances
Lluís Puig Padrós	Recepció i Comunicació
Alejandra Varó Curbelo	Coordinadora
Ester Pérez Lite	Direcció Centre de Dia

### Equip terapèutic

NOM	DEPARTAMENT
Meritxell Alcaraz Denia	Psicòloga Judicial-Penal
Natalia Marcos Casero	Psicòloga Adults
Eva Rodríguez Friguerola	Psicòloga Joves Adolescents
Noemi Mesa Urbano	Integradora Social Incorpora-Empreses-Campanya contra la
Laura Salinas Algaba	Integradora Social Incorpora-Empreses-Campanya contra la
Laura Trujillo Ruiz	Terapeuta Ocupacional Pai-Alua-Esports
Marta Santesmeses Puigjuriol	Infermera

Presentació  
Centre de dia  
Unitat de crisi  
Altres accions  
Dades Usuaris  
Comunicació  
El nostre equip  
**Treball en xarxa**

L'Associació realitza un treball constant en xarxa amb diferents *teixits soci-sanitari-assistencials i associatius*; a fi de desenvolupar una línia d'actuació metodològica dirigida específicament al col·lectiu objecte del projecte de manera que s'optimitzin els recursos ja existents dins l'àrea final d'actuació.

Actualment ALBA pertany i treballa amb les següents xarxes:

UNAD (Unión Nacional de Asociaciones y entidades de Atención al Drogodependiente [www.unad.org](http://www.unad.org))

FDC (Federació Catalana de Drogodependències [fcd@sinergia.org](mailto:fcd@sinergia.org))

### **Plataformes**

Taula d'Entitats del Tercer Sector Social de Catalunya  
[www.tercersector.cat](http://www.tercersector.cat)

PODA (Plataforma de ONG sobre Drogas y Adicciones  
[www.plataformapoda.org](http://www.plataformapoda.org))

### **Grups de Treballs**

Taula Tècnica de Drogodependències

Institut Català d'Assistència i Serveis Socials del Departament de Benestar Social i Família.

Taula d'Inclusió Social i lluita contra la pobresa

EAPN-ES (Xarxa Europea d'Associacions de Lluita Contra la Pobresa i l'Exclusió social en l'Estat Espanyol [www.eapn.es](http://www.eapn.es))

Xarxa ALEI (Associació d'Entitats Terrassenques per a la Inserció Sociolaboral  
[www.alei.info](http://www.alei.info))

Xarxa ECAS (Entitats Catalanes d'Acció Social [www.acciosocial.org](http://www.acciosocial.org))

Xarxa INCORPORA de La Caixa ([www.obrasocial.lacaixa.es/ambitos/incorpora](http://www.obrasocial.lacaixa.es/ambitos/incorpora))

Xarxa TALEIA

Xarxa Assistencial Sanitària de Catalunya (CAS)

Fundació Banc d'Aliments ([www.bancdelsaliments.org](http://www.bancdelsaliments.org))

EL REBOST (Centre de Distribució Social d'aliments de Terrassa  
[www.elrebostdeterrassa.cat](http://www.elrebostdeterrassa.cat))